



Association
chrétienne de solidarité
LA GERBE

ECQUEVILLY

Rapport d'activité 2019

Solidarité Internationale
p.2-3



Chantier d'insertion
p.4-5



Ressourcerie
p.6



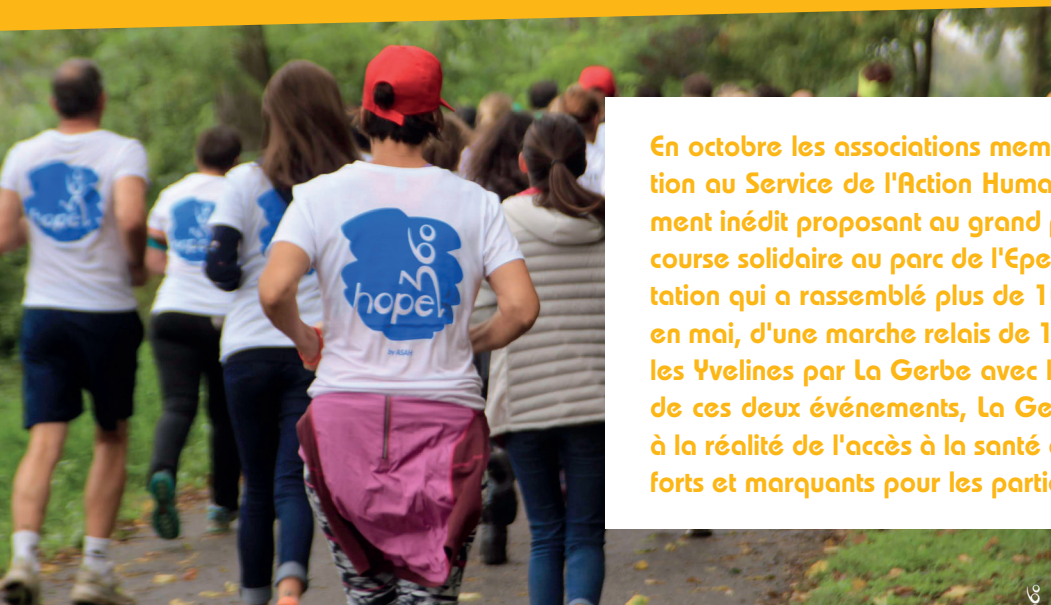
**Citoyenneté et
engagement associatif**
p.7



Bilan financier
p.8

**UNE ASSOCIATION SOUTENUE
PAR :**





En octobre les associations membres du collectif ASAH (Association au Service de l'Action Humanitaire) ont organisé un événement inédit proposant au grand public de se mobiliser lors d'une course solidaire au parc de l'Épervière à Valence. Cette manifestation qui a rassemblé plus de 1000 personnes a été précédée, en mai, d'une marche relais de 100 km non-stop organisée dans les Yvelines par La Gerbe avec le soutien du Département. Lors de ces deux événements, La Gerbe a désiré sensibiliser chacun à la réalité de l'accès à la santé en RD Congo. Deux événements forts et marquants pour les participants venus en nombre.

NOS PARTENAIRES À L'INTERNATIONAL





Soutien financier

143 896€ de dons financiers pour les projets et activités de nos partenaires

Nombre d'envois

Envoi de **15 camions**
Coût des envois : **51 224€**

Matériel Envoyé

155,9 tonnes
Valorisé à **143 254€**

Visites sur le terrain

Nous assurons la transparence dans la collaboration et soutenons nos partenaires sur le terrain

Mars : visite à Otema en RD Congo.

4 personnes dont 3 professionnels de santé
Septembre : visite à Réconciliation en Bosnie. Première rencontre avec Walter depuis son accident.

Octobre : visite à Aroudane, au Maroc.

Novembre : visite à Charité en Ukraine.

FOCUS SUR QUELQUES PROGRAMMES SOUTENUS PAR LA GERBE

PLUS DE 400 OPÉRATIONS À OTEMA, RD CONGO

La première année d'activité à l'Hôpital Otema a permis de mener 400 opérations chirurgicales majeures principalement pour des affections relatives à la santé maternelle. A ce nombre s'ajoutent les interventions mineures et plus de 2000 patients hospitalisés. Les vies directement sauvées par l'équipe du Docteur Tony Elongé se comptent donc désormais en milliers. L'année 2019 a aussi vu se concrétiser un partenariat avec l'ONG Gynécologie Sans Frontières, l'installation de l'électricité par notre partenaire MEDAF Suisse, et l'avancement des constructions avec notamment la mise en place d'un laboratoire d'analyses. Suite à l'arrivée du conteneur de 2018 et de l'utilisation du matériel, une visite de terrain a été effectuée par La Gerbe, incluant 3 professionnels de santé.

ACCOMPAGNER LES ENFANTS, CHANGER LEUR PRÉSENT ET CONSTRUIRE LE FUTUR

L'ouverture du centre Trambulina à Ploiesti fin 2018 a permis d'accueillir en 2019 plus de 90 enfants de familles défavorisées afin de les accompagner sur le plan scolaire et personnel. Pour plusieurs d'entre eux, le travail de Trambulina est une passerelle permettant de rattraper leur retard dans les savoirs de base à l'école et les savoirs-être personnels et sociaux.

Mais cette dynamique existe aussi depuis de longues années dans la ville de Brasov à l'ADDIP (auprès d'adolescents orphelins) qui a accompagné cette année autour de 50 jeunes, et à la Fondation MEV qui en 2019 a lancé une nouvelle activité avec, pour commencer, 20 jeunes défavorisés de la ville, outre les accompagnements habituels. Enfin, à Vinnytsa en Ukraine, le travail de Charité a continué pour permettre l'accueil d'enfants orphelins dans des familles, hors institutions. Dans toutes ces situations et initiatives, l'enjeu est de permettre, par une présence équilibrée, bienveillante et nourricière, la croissance intérieure de ces enfants qui les équipe pour penser leur vie, leur avenir.

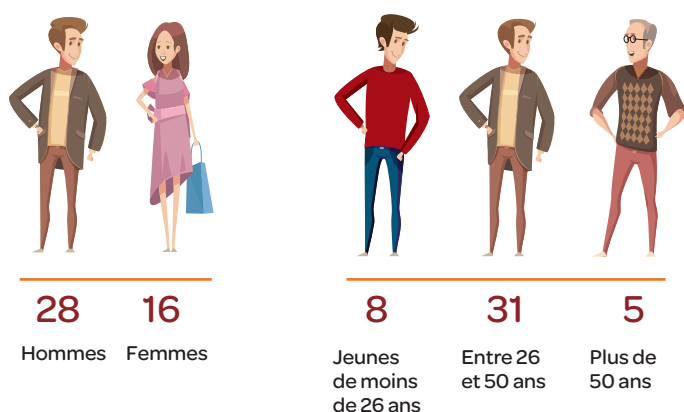
En 2019, 44 salariés ont travaillé sur le chantier d'insertion, 22 ont été recrutés pendant l'année. Cela correspond à un équivalent temps plein de presque 19 personnes. Voici les caractéristiques principales de notre public sur le chantier d'insertion :

CARACTÉRISTIQUES DES SALARIÉS EN INSERTION

SITUATION AVANT L'EMBAUCHE, INDÉPENDAMMENT DES CHANGEMENTS AYANT PU INTERVENIR DURANT LES PARCOURS AU SEIN DE LA STRUCTURE.

Selon le sexe, l'âge et le niveau de formation

Nombre de salariés :



Niveau de formation supérieur au BAC	6
Niveau Bac (validé ou non) niveau de formation IV	7
Niveau CAP/BEP - diplôme obtenu (formation V)	4
Niveau de formation Inférieur au CAP-BEPV (bis et VI)	3
Personnes avec qualifications non certifiantes	24
TOTAL	44

Selon la situation avant l'embauche

Durée d'ancienneté dans le chômage

En recherche d'emploi depuis moins d'un an	5
En recherche d'emploi entre un et deux ans	6
En recherche d'emploi de plus de deux ans	33
TOTAL	44

Publics Spécifiques

Bénéficiaires du RSA Socle	28
Bénéficiaires de l'ASS	1
Travailleurs reconnus Handicapés	1
Bénéficiaires Allocat° Adulte Handicapés AAH	
Résident Quartier Pol. Ville (QPV)	10
Réfugiés (Bénéficiaires de la protection Internat.)	26
Résidents campements illicites	

La plupart du temps, les candidatures que nous recevons sont spontanées. Nous organisons également des réunions à Pôle Emploi, parfois en partenariat également avec l'Espace Territorial. Les personnes proviennent des villes situées à proximité d'Ecquevilly en grande majorité, et dans un rayon maximum de 25 km. La plupart n'ont pas le permis de conduire et viennent en transport en commun (avec des temps de transport parfois très longs, 1h à 1h 30).

ACCOMPAGNEMENT ET FORMATION DES SALARIES EN INSERTION

ACCOMPAGNEMENT SOCIAL : 49 PERSONNES ONT BÉNÉFICIÉ D'UN ACCOMPAGNEMENT SOCIAL EN 2019

Difficultés rencontrées par les salariés en insertion et modalités d'accompagnement

	Nb de salariés concernés en 2019
Illettrisme, analphabétisme, Français Langue Étrangère	30
Santé (addiction, souffrance et handicap psy, autres...)	23
Logement	37
Démarches administratives et accès aux droits	43
Manque de mobilité	24
Surendettement - Difficultés financières	19
Justice	5
Manque de disponibilité (liée à la garde d'enfant ou d'ascendant)	17

20 personnes ont obtenu une amélioration de leurs conditions de logement pendant leur parcours, 9 en logement social, 3 en logement passerelle et 8 en foyer dont 4 en solution transitoire en attendant un logement social.

ACCOMPAGNEMENT PROFESSIONNEL

Parmi les **31 salariés** accompagnés sur le volet professionnel

31 ont bénéficié de Techniques de recherche d'emploi

27 d'aide à la définition du projet professionnel

19 ont participé à des activités extérieures telles que des forums emplois, visites d'entreprises, journées de découvertes de métiers

5 ont réalisé une immersion en entreprise (PMSMP)

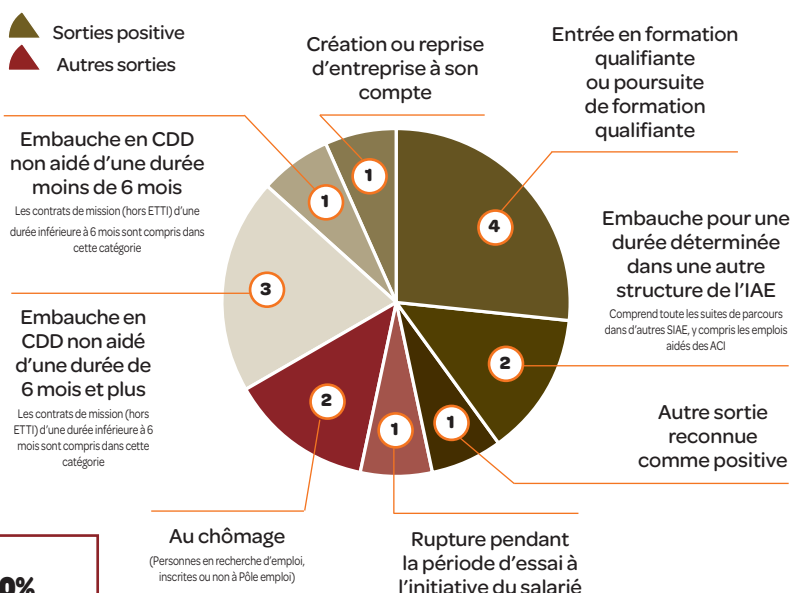
29 ont eu une formation préqualifiante

19 une formation savoir de base certifiant

29 une formation Sauveteur Secouriste du Travail et Gestes et Postures

1 une formation qualifiante

DETAIL DES SORTIES



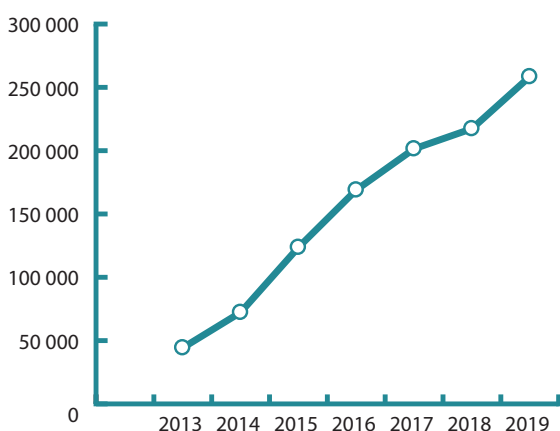
Soit **80%** de sorties positives



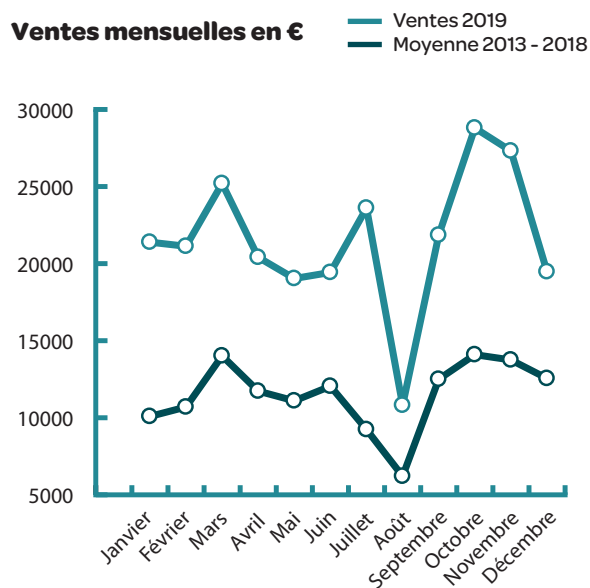


C'est toujours avec autant d'enthousiasme et de créativité que les équipes bénévoles ainsi que les salariés en insertion s'activent quotidiennement pour gérer le flux croissant d'affaires qui arrivent dans la structure. Côté magasin, le chiffre d'affaires en 2019 a connu un véritable essor, particulièrement sur le second trimestre (cf graphiques). Une des explications est l'augmentation du nombre de clients par rapport à l'année précédente (+16%).

Evolution des ventes magasin en €



Ventes mensuelles en €



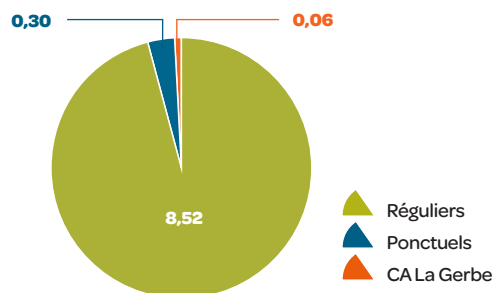
Arrivage en tonnes		RÉEMPLOI			Déchets
		Humanitaire	Ventes	Recyclage	
TOTAL	660,9	159,16	144,6	314,5	46,6
Mobilier	229,8	34,5	74,5	130,8	
Textile	130,9	67,1	6,6	57,3	
Livres	125	0	22,4	105	
Brocante	139,2	41,4	39	21,4	32,6
Autres	36,1	16,1	2,1	0	14

Envoi aux partenaires	159,16
Ventes du magasin	126,3
Ventes livres hors magasin	18,4
Recyclage matière vendu	380,5

Données en tonnes



NOMBRE ETP



Activité du pôle :
16052 heures
8.82 ETP

PROFIL BÉNÉVOLAT - 2019

Selon le sexe, l'âge et le type



47 93

Hommes Femmes



4 12 56 68

Moins de 18 ans 18-25 ans 26-59 ans 60 ans et plus

Régulier	100
Ponctuel	32
CA La Gerbe	8
TOTAL	140

DÉVELOPPEMENT DE PARTENARIATS POUR UN BÉNÉVOLAT SPÉCIFIQUE

Le foyer de vie d'Ecquevilly, **3 à 5 personnes** en situation de handicap : **4 ateliers/mois**

Bénévolat d'intégration des migrants (**6 personnes**)

PROFIL STAGIAIRES



11 18

Hommes Femmes

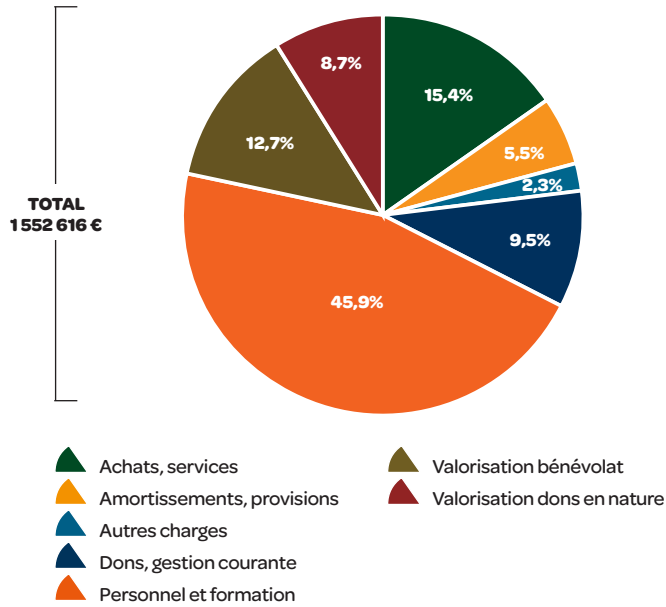
- 29** stagiaires ont été accueillis dont **2** Passeports Citoyens (Mairie des Mureaux) et **3** Bourse Permis de conduire (Département)
- 14** élèves de 3ème ou de lycée
- 8** étudiants
- 2** jeunes en mesure de réparation pénale (Sauvegarde des Yvelines)

SENSIBILISATION

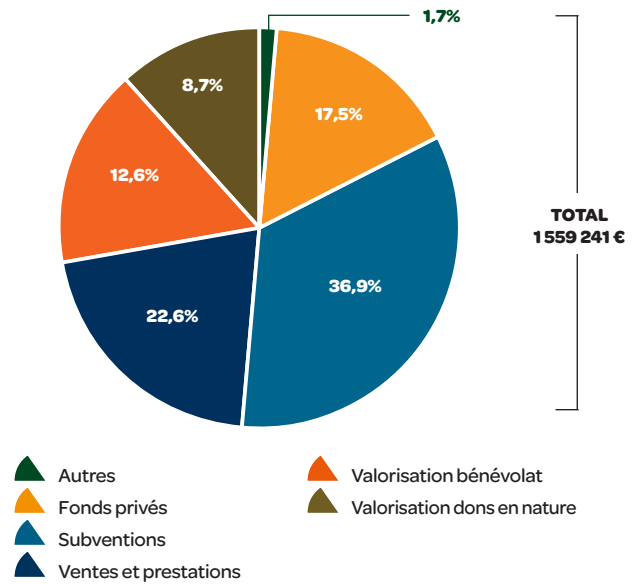
- 2** animations en extérieur (collège Noisy le Roi, Défi Environnement à Carrières Sous Poissy)
- 12** accueils de groupe en visite dans les locaux de La Gerbe et immersion dans les ateliers de tri (dont les entreprises L'Oreal, XLCatlin/Axa, 3M, AG2R La Mondiale, laboratoires MSD)

ECQUEVILLY

Répartition des charges

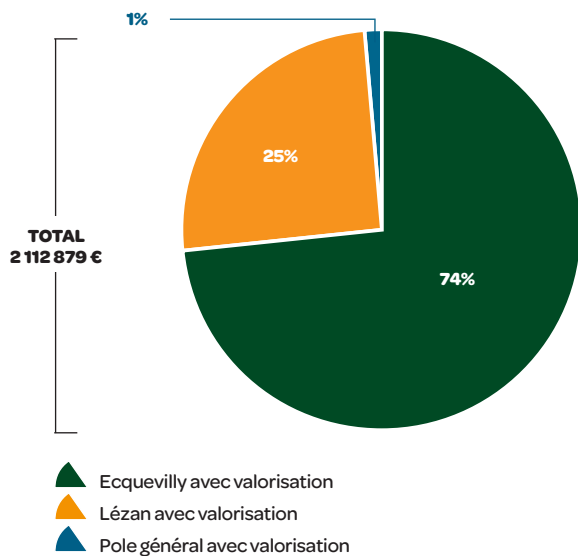


Origine des produits

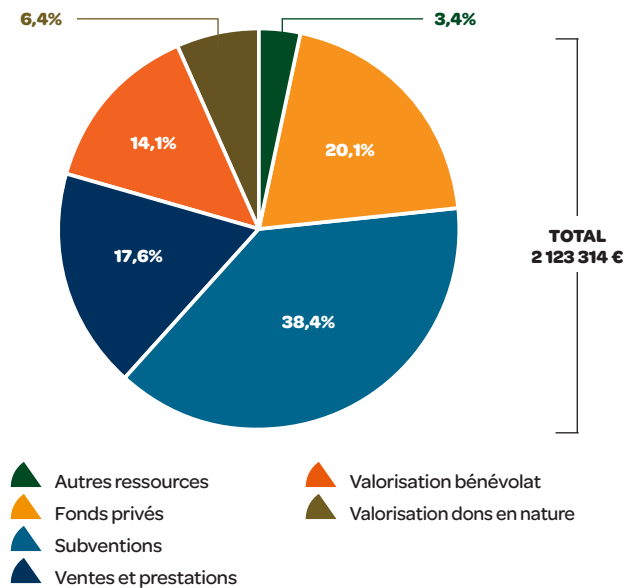


LA GERBE CONSOLIDÉ

Répartition des charges



Origine des produits



Le résultat de l'exercice 2019 est de + 10 435 € qui se répartit de la façon suivante :
 Ecquevilly : + 6 625 € Lézan : + 3 543 € Pôle général : + 268 €

Pour donner une image la plus fidèle possible, ces graphes tiennent compte des dons en nature ainsi que du bénévolat. Du côté des charges, cela représente le salaire qu'il aurait fallu verser si cette activité avait été réalisée par un salarié. Les dons en nature fait à l'association représentent les dons de matériel pour la ressourcerie à destination de la solidarité internationale. La valorisation de ces produits correspond à leur valeur de stock lorsqu'il s'agit de dons d'entreprises. Du côté des charges, la valorisation de ces dons en nature représente le montant qu'il aurait fallu dépenser pour les acheter et du côté des produits, le montant valorisé matérialise le fait que ces choses ont été données à l'association.

Les comptes de l'association sont établis par un cabinet comptable et vérifiés par un commissaire aux comptes.