



Association  
chrétienne de solidarité  
**LA GERBE**

ECQUEVILLY

# Rapport d'activité

# 2020

**Solidarité Internationale**  
p.2-3



**Chantier d'insertion**  
p.4-5



**Ressourcerie**  
p.6



**Citoyenneté et  
engagement associatif**  
p.7



**Bilan financier**  
p.8

## UNE ASSOCIATION SOUTENUE PAR :

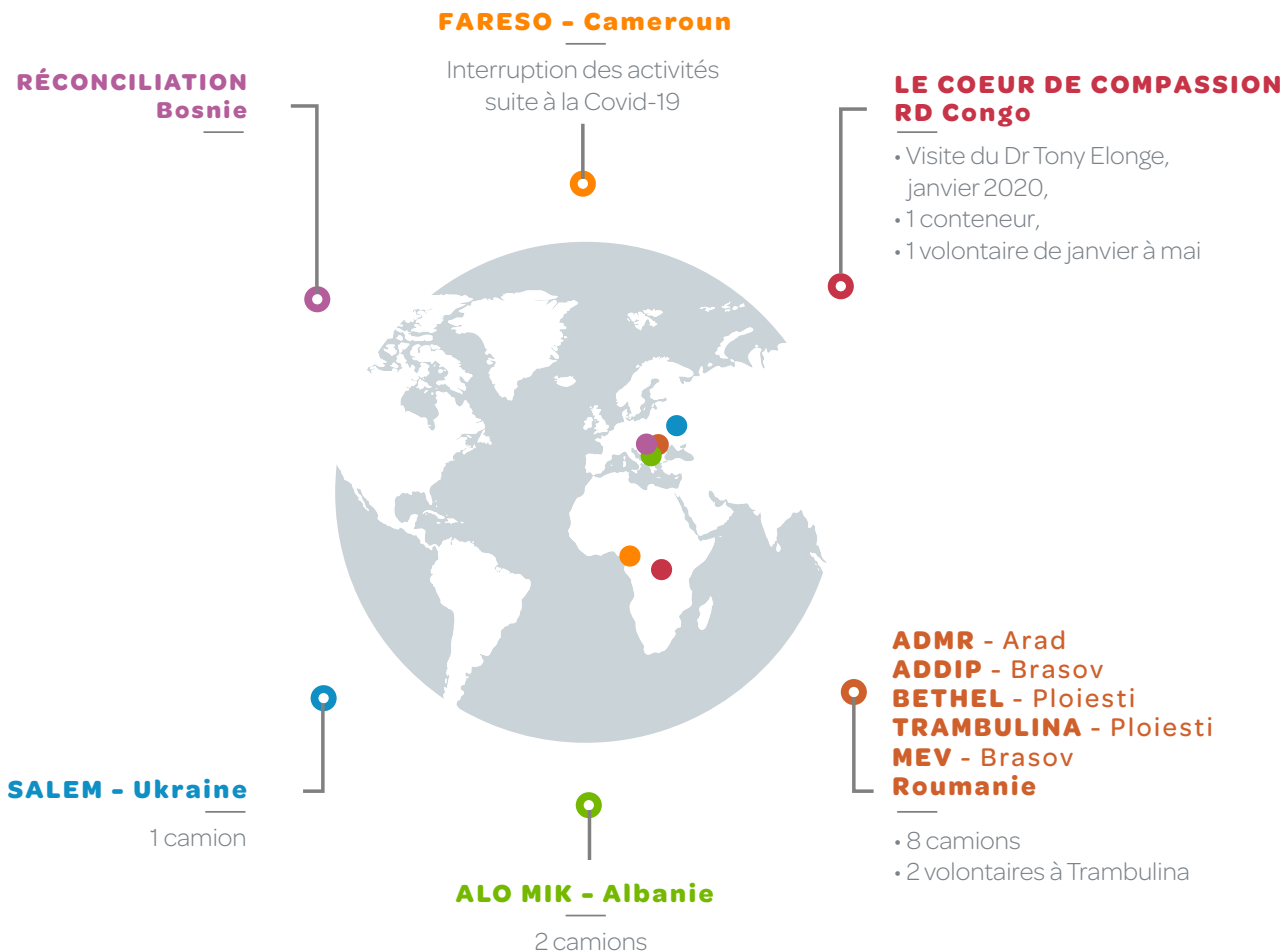




La crise sanitaire de 2020 a ralenti l'activité de solidarité internationale et rendu impossibles les visites initialement prévues. Au Cameroun, le projet de déshydratation de légumes est à l'arrêt en espérant un prochain retour à la normale. Cependant, pour le reste, les actions ont continué autant que possible et, paradoxalement, les alternatives de visioconférence mises en place ont même resserré les liens entre l'équipe de La Gerbe (salariés comme bénévoles) et nos correspondants.

Concernant les actions de terrain, nous saluons ici quelques faits marquants tirés des innombrables gestes solidaires posés tout au long de l'année. Juillet : 3 grandes adolescentes accueillies à plein temps à Trambulina (Roumanie), une toute nouvelle vie pour ces anciennes pensionnaires d'orphelinat. Novembre : le Docteur Elonge ouvre à Lodja (R.D.Congo) un institut de formation des infirmiers ; l'œuvre de développement du territoire continue. Décembre : ouverture d'un nouveau lieu de vie à Brasov (Roumanie) par MEV, un Coffee Shop pour vivre avec des bénéficiaires des moments qui font la différence.

## NOS PARTENAIRES À L'INTERNATIONAL



### Nombre d'envois

Envoi de **10 camions et 2 containers**  
Coût des envois : **30 917€**

### Matériel Envoyé

**102 209** kilos  
Valorisé à **97 516€**

### Soutien financier

**149 278€** de dons financiers pour les projets et activités de nos partenaires

### Visites sur le terrain

Les visites initialement prévues en 2020 en Ukraine, en Roumanie et au Cameroun n'ont pu être réalisées. Nous nous réjouissons cependant de l'aide apportée par une jeune sage-femme venue d'Allemagne pour soutenir l'Hôpital Otema, à Lodja, en R.D. Congo, aux côtés du Dr Tony Elongé et de toute son équipe. Ce séjour, prévu pour 2 mois, s'est prolongé de 4 mois du fait de la crise sanitaire.

## FOCUS SUR QUELQUES PROGRAMMES SOUTENUS PAR LA GERBE

### CRISE SANITAIRE : AIDER LES PLUS FRAGILES À LA TRAVERSER

Tout comme en France, la Covid-19 a largement ralenti les activités de nos correspondants. Plusieurs ont été directement touchés par la maladie. Chacun a dû s'adapter. Mais encore une fois, ils ont soutenu les familles les plus affectées par le chômage et la pauvreté. En Roumanie, Albanie et Bosnie, des colis alimentaires ont été distribués à plus de 200 familles sur plusieurs mois. Certains poursuivent cette action avec quelques familles en grande précarité. En R.D. Congo, le Dr Tony Elongé a coordonné la réponse sanitaire pour les organismes de santé du Sankuru, la sensibilisation de la population et la formation des médecins pour faire face à l'épidémie.

### LE CŒUR DE COMPASSION : NOUVELLES RENCONTRES ET AVANCÉES

L'année 2020 a démarré en force pour Tony Elongé qui s'est rendu en Europe pour communiquer sur les avancées du Cœur de compassion. A cette occasion il a été reçu à l'ONU, à Genève, pour parler des combats qu'il mène en faveur des femmes et des orphelins. En décembre s'est ouvert l'Institut Supérieur Technologique et Pédagogique du Sankuru où seront principalement formés des infirmiers. Cette initiative s'inscrit dans la démarche de développement holistique de la province du Sankuru où le Dr Elongé a déjà mis en place un hôpital, une école, un orphelinat ainsi que des coopératives rurales.

### FONDATION MISIUNEA EST VEST (MEV) : L'ESPRIT D'ENTREPRISE AU SERVICE DES AUTRES

A Brasov, après déjà avoir ouvert trois magasins de seconde main, MEV a ouvert en décembre un Coffee Shop. Par ce commerce à portée sociale, des emplois sont créés mais on trouvera aussi des séminaires pour jeunes et adultes dont le but est d'encourager l'appropriation, par le plus grand nombre, de valeurs et savoirs-être renforçant la capacité des bénéficiaires à construire (ou réinventer) leur vie.



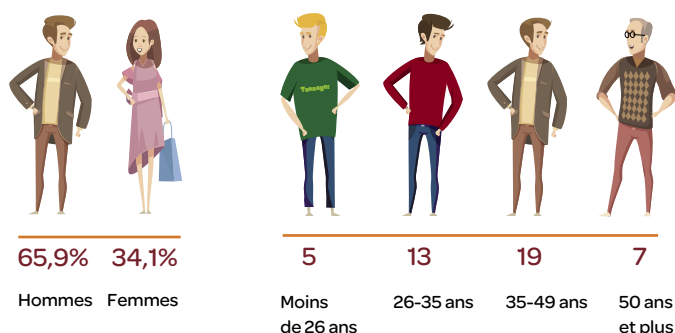
Selon le code du travail, article L5132-1, "L'insertion par l'activité économique a pour objet de permettre à des personnes sans emploi, rencontrant des difficultés sociales et professionnelles particulières, de bénéficier de contrats de travail en vue de faciliter leur insertion professionnelle. Elle met en œuvre des modalités spécifiques d'accueil et d'accompagnement. L'insertion par l'activité économique, notamment par la création d'activités économiques, contribue également au développement des territoires."

## CARACTÉRISTIQUES DES SALARIÉS EN INSERTION

### LES CARACTÉRISTIQUES DE NOTRE PUBLIC

#### Selon le sexe, l'âge et le niveau de formation

Nombre de salariés :



Niveau de formation supérieur au BAC	4
Niveau Bac (validé ou non) niveau de formation IV	7
Niveau CAP/BEP - diplôme obtenu (formation V)	4
Niveau de formation Inférieur au CAP-BEPV (V bis et VI)	3
Personnes avec qualifications non certifiantes	24

**TOTAL 42**

#### Selon la situation

Publics prioritaires

BRSA	70%
ASS	2%
RQTH	2%
Politique de la Ville	23%
Réfugiés	59%
Sous main de justice	11%

Le chantier a regroupé 16 nationalités en 2020

Tibet	9	Soudan	1	Mauritanie	1
France	8	Mali	1	Egypte	2
Afghanistan	6	Algérie	1	Espagne	2
Géorgie	4	Inde	1	Bangladesh	1
Erythrée	2	Ghana	1		
Libye	1	Arménie	1		





L'année 2020 a été une période hors norme pour tout le monde, ce n'est pas une surprise !... Dans un tel contexte, nous sommes satisfaits des bons résultats de la ressourcerie malgré un cumul de deux mois et demi d'arrêt total dû aux différents temps de confinement. Nous sommes aussi reconnaissants du maintien de son activité rendue possible par autorisation préfectorale, au titre de la mission d'intérêt général de l'association et de son travail social. Pour toute l'équipe, il aura fallu faire preuve de créativité et d'adaptabilité tout en respectant un protocole sanitaire strict : des ouvertures du magasin quasi quotidiennes sur certaines périodes de l'année ainsi que la mise en place d'un système de réservation pour venir au magasin, permettant une régulation des entrées.

<b>Ventes aux partenaires</b>	60,7
<b>Ventes magasin</b>	128,4
<b>Ventes livres hors magasin</b>	14,3
<b>Vente recyclage matière</b>	243,9

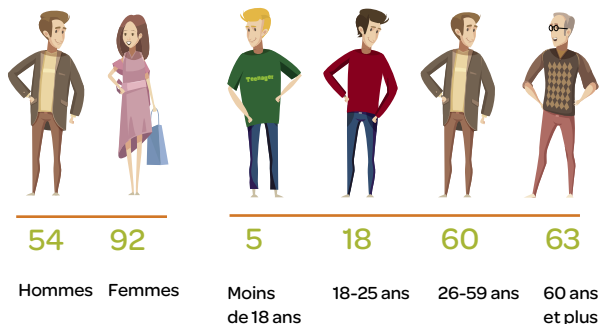
Données en tonnes

Arrivage en tonnes		RÉEMPLOI			Déchets
		Humanitaire	Ventes	Recyclage	
<b>TOTAL</b>	<b>590,2</b>	<b>107,7</b>	<b>142,7</b>	<b>288,4</b>	<b>48,9</b>
<b>Mobilier</b>	191,3	11,3	70,8	109,7	
<b>Textile</b>	112,9	49,8	6,1	44,5	
<b>Livres</b>	125,6	0,3	17,9	107,6	
<b>Brocante</b>	121,3	36,8	40,5	8,8	36,1
<b>Autres</b>	39,1	9,5	7,4	17,8	12,8

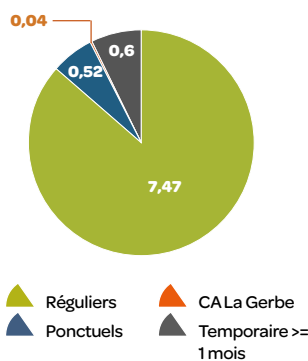
Données en tonnes

## PROFIL BÉNÉVOLAT

Selon le sexe, l'âge et le type



## NOMBRE ETP

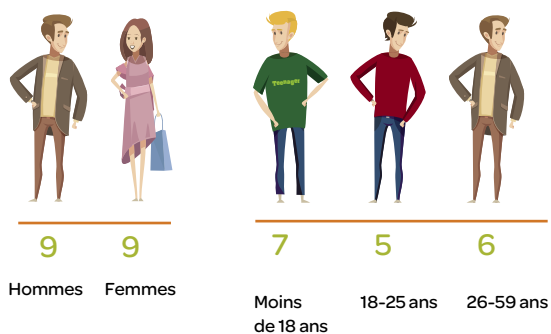


Régulier	92
Ponctuel	40
CA La Gerbe	14
Temporaire >= 1 mois	4
<b>TOTAL</b>	<b>150</b>

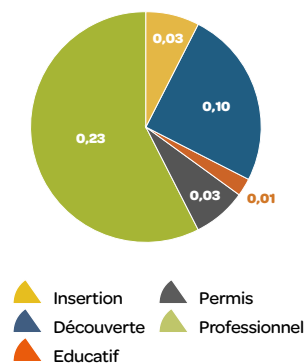


Une formation à la Communication Non Violente a été dispensée pour 9 bénévoles (et 3 encadrants) juste avant le confinement. Ensuite, pendant la longue période d'arrêt des activités, une grande solidarité s'est manifestée chez les bénévoles, entre eux et avec les salariés en insertion, via le téléphone, WhatsApp ou zoom. Cette période a montré au grand jour de forts liens d'amitié et une admirable entraide à distance, certes pour les cours de français et le soutien scolaire de certains enfants de salariés, mais également par la confection de masques et de gants, ainsi que par divers services rendus et une grande attention portée les uns aux autres.

## PROFIL STAGIAIRES



## NOMBRE ETP



Insertion	2
Découverte	5
Educatif	2
Permis	2
Professionnel	7
<b>TOTAL</b>	<b>18</b>

**18** stagiaires ont été accueillis en 2020, dont **2** Bourses Permis de conduire (Département), **7** collégiens (classes de 3<sup>e</sup>, Segpa et Réussite Éducative des Mureaux), **3** jeunes de l'École de la 2<sup>e</sup> Chance, **3** adultes en stage professionnel, et **3** adultes en PMSMP (Période de mise en situation en milieu professionnel, avant une éventuelle entrée sur le chantier d'insertion).

## SENSIBILISATION

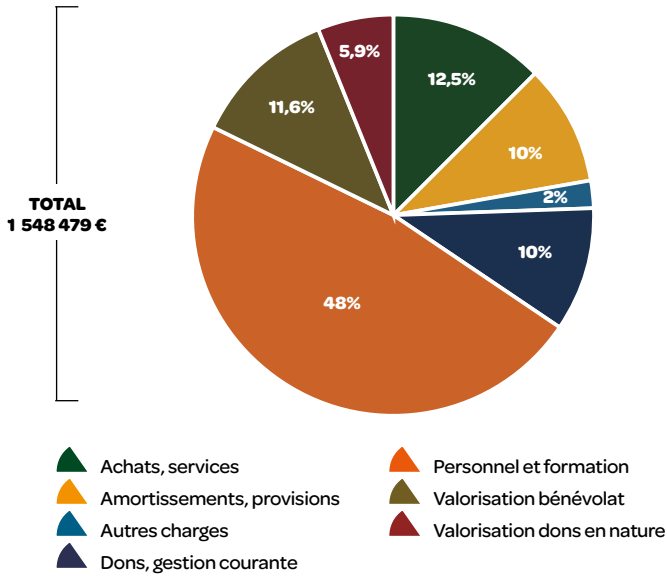
A cause de la situation sanitaire et des confinements, il n'y a eu que **quatre visites de groupes** (Ecole de la 2<sup>e</sup> Chance en janvier, Ministère de la Transition Écologique en février, Passeports Citoyens des Mureaux en juillet, jeunes Scouts en août).

Les **"journées de solidarité"** des entreprises Servier, 3M et L'Oréal ont également dû être annulées.

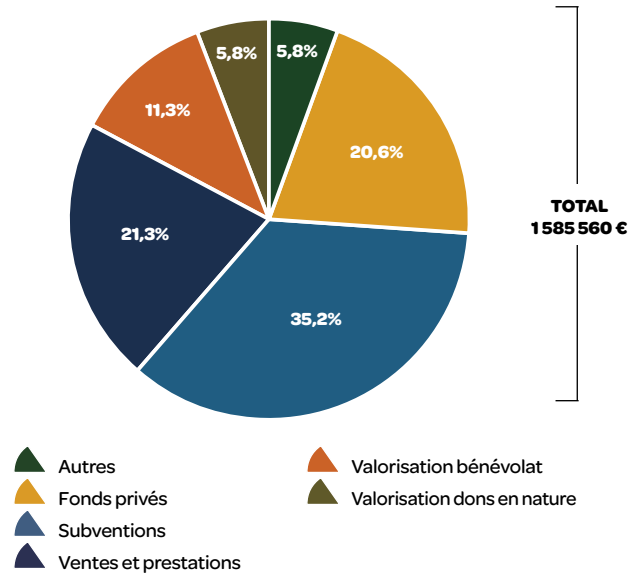
Par contre, des **mécénats de compétence** ont eu lieu en distanciel : 2 jours et demi de simulations d'entretien d'embauche; un audit de notre site internet; un audit pour la refonte de l'intranet.

## ECQUEVILLY

Répartition des charges

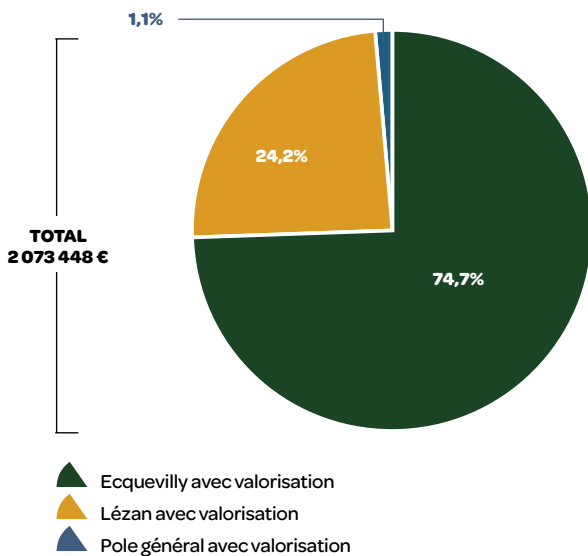


Origine des produits

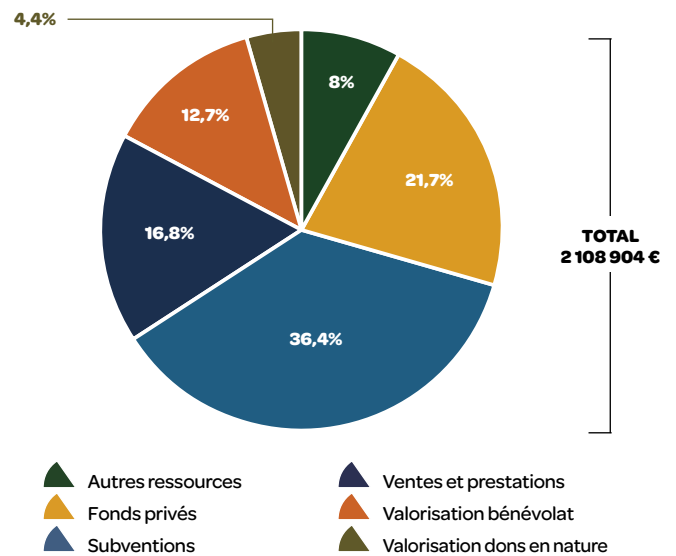


## LA GERBE CONSOLIDÉ

Répartition des charges



Origine des produits



Le résultat de l'exercice 2020 est de + 35 456 € qui se répartit de la façon suivante :  
 Ecquevilly : + 37 081 €    Lézan : - 1 327 €    Pôle général : - 298 €

Pour donner une image la plus fidèle possible, ces graphes tiennent compte des dons en nature ainsi que du bénévolat. Du côté des charges, cela représente le salaire qu'il aurait fallu verser si cette activité avait été réalisée par un salarié. Ce même montant apparaît ensuite dans les produits (il matérialise le fait que le bénévole a fait don à l'association du montant que représente son activité). Les dons en nature faits à l'association représentent les dons de matériel pour la ressourcerie, à destination de la solidarité internationale. La valorisation de ces produits correspond à leur valeur de stock lorsqu'il s'agit de dons d'entreprises, ou est calculée en fonction de leur prix, en appliquant bien sûr une décote importante (généralement plus de 80%) lorsqu'ils ne sont pas neufs. Du côté des charges, la valorisation de ces dons en nature représente le montant qu'il aurait fallu dépenser pour les acheter et du côté des produits, le montant valorisé matérialise le fait que ces choses ont été données à l'association.

Les comptes de l'association sont établis par un cabinet comptable et vérifiés par un commissaire aux comptes.