



Association  
chrétienne de solidarité  
**LA GERBE**

ECQUEVILLY

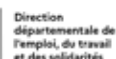
# Rapport d'activité 2024



En 2024, nous avons poursuivi notre engagement en faveur de la solidarité, en local et à l'international, avec l'optique du développement durable. • Nos locaux ont bénéficié d'améliorations significatives : réaménagement de la salle de premier tri des vêtements, réparation du chemin autour du bâtiment, rafraîchissement des murs de l'entrepôt, installation d'un cabanon extérieur pour le rangement des outils de jardin et surtout, le remplacement de toutes les fenêtres du bâtiment 13. Autant de projets qui renforcent l'efficacité et l'accueil quotidiens, tout en prenant soin du personnel dans ses espaces de travail. • L'équipe permanente a vécu des changements : l'arrivée de Kelly en alternance sur le pôle insertion, et d'Amaya en service civique côté ressourcerie, le départ de Ninie après 7 ans au poste d'accueil et secrétariat, l'accueil d'Yvan en fin d'année comme permanent. • Nos partenariats se sont consolidés : citons l'inauguration de Murenvol, la collaboration avec le PTCE et ses nouvelles formations (Geek du bâtiment et préqualification à la soudure, qui ont pu bénéficier à plusieurs de nos salariés), ainsi que notre participation à des événements comme le Festival de la Récup ou encore le congrès Asah-Connect Mission. La ressourcerie a connu une belle dynamique, des résultats de vente encore très encourageants. • Des difficultés ont jalonné l'année – notamment les problèmes de douane en Roumanie, les défis liés aux recrutements – mais bravo aux équipes qui ont su s'adapter pour continuer d'aller de l'avant. Merci à tous pour votre engagement et votre soutien.

Pour la direction de La Gerbe à Ecquevilly - Jean Marc Sémoulin - Philippe Juston

## UNE ASSOCIATION SOUTENUE PAR :



Cofinancé par  
l'Union européenne

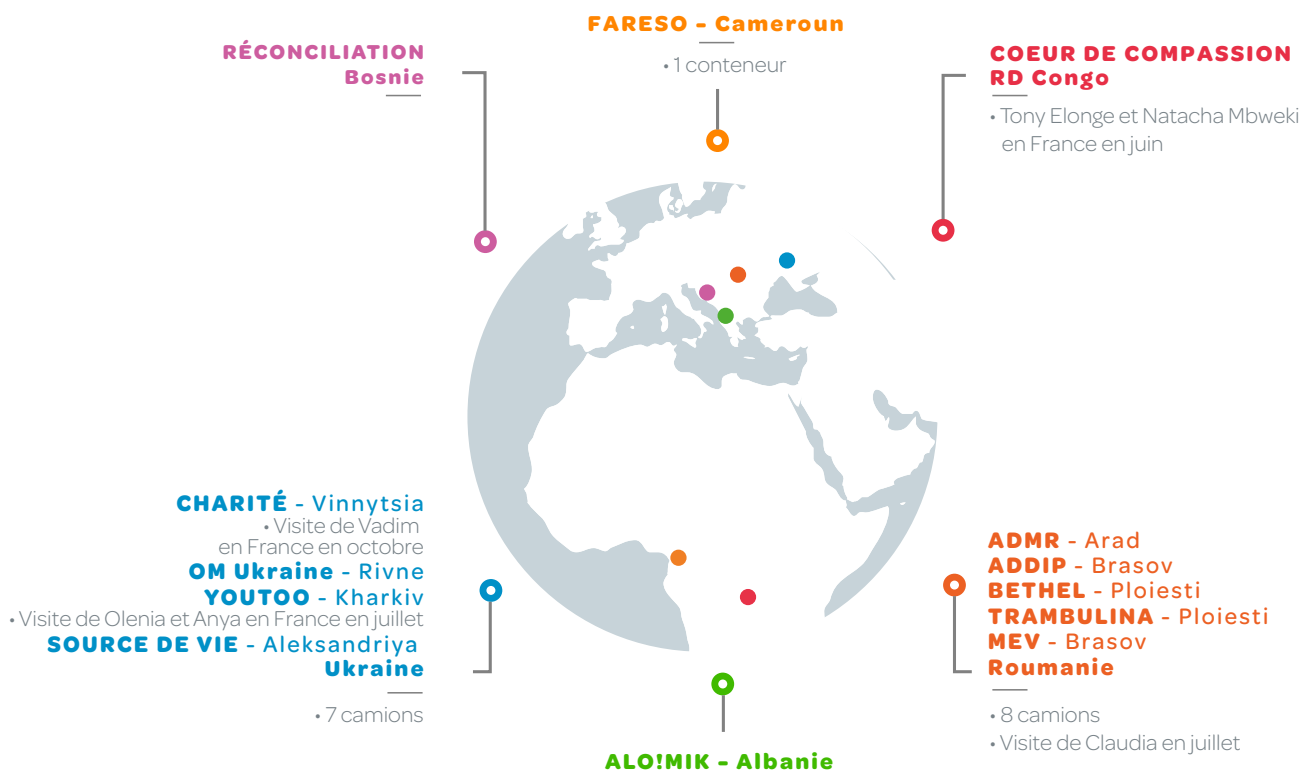


Yvelines  
Le Département



La Gerbe accompagne des associations caritatives de terrain dans le cadre de partenariats de long terme sur les thématiques de santé, de soutien aux personnes vulnérables (enfance, handicap, déplacés, etc.) dans une dynamique du développement, du maintien ou du retour à l'autonomie.

## NOS PARTENAIRES À L'INTERNATIONAL



### Nombre d'envois

Envoi de **16 poids-lourds** (-11 % par rapport à 2023), dont 1 conteneur pour le Cameroun  
Coût des envois : **61 557 €**

### Matériel envoyé

**155,1** tonnes (-25 % par rapport à 2023)  
Valorisé à **266 757 €**

### Soutien financier

**410 684 €** entre autres pour :

- **Albanie** : Alo!Mik pour élargissement de Eden Park.
- **RD Congo** : Le Cœur de compassion.  
Soutien de l'ISTSAN et de l'hôpital de Tshudi Loto.

### Visites sur le terrain

A l'occasion de la célébration des 30 ans de la *Fondation Misiunea Est Vest*, Michaël Païta s'est rendu en Roumanie pour y rencontrer 4 des 5 associations partenaires de *La Gerbe* : *MEV*, *Bethel*, *Trambulina*, *ADDIP*.  
Au cours de l'année nous avons eu le plaisir de recevoir Tony et Natacha (*Le Cœur de compassion*, RD Congo) ; Ania, Lena (*YouToo*) ainsi que Vadim (*Charité*) nos amis d'Ukraine ; Claudia (*Trambulina*, Roumanie). Ces derniers ont pu parler de leur travail de terrain aux équipes de *La Gerbe* et souligner l'importance de nos collaborations au service de milliers de bénéficiaires.



## FRANCE



Après un an passé au sein de *La Gerbe* dans le cadre de ses études, Yvan Claude Fochive a été intégré de manière permanente sur le pôle *Solidarité Internationale*. Bienvenue à notre nouveau collègue !

## ALBANIE

L'association **Alo!Mik** fait partie des rares associations possédant un équilibre entre travail social et modèle économique pour fonctionner à l'équilibre. Les responsables de l'association gardent un regard stratégique sur l'avenir de l'activité de l'association et investissent afin d'adapter leur fonctionnement à la réalité du public accueilli. *La Gerbe* se tient à leurs côtés dans cette période de transition.

## UKRAINE

Le deuxième volet de notre campagne « *Opération Grand Froid* » a débuté en octobre en prévoyance de l'hiver 2024-2025. L'objectif de *La Gerbe* a été de faciliter la traversée hivernale des populations meurtries et fragilisées par la guerre. Avec le soutien de la *Fondation de France* et de la *Fondation Air Liquide*, l'association a pu affréter 3 semi-remorques contenant des groupes électrogènes, des denrées alimentaires, des fournitures d'hygiène ou encore des vêtements chauds et de l'électroménager.

Cette réponse spécifique s'est déroulée dans un contexte de pénuries d'énergie sur l'ensemble du pays.

À titre indicatif, le contenu d'un semi-remorque **bénéficiaire à 5000 personnes en moyenne**. En tout, les **7 camions envoyés en Ukraine en 2024** sont donc venus en aide à un total de **35 000 personnes environ**, dans les villes de Kharkiv, Rivne, Vinnytsia et Illinsti.

Pour ceux de nos correspondants qui se trouvent éloignés du front, les aides reçues sont distribuées localement mais aussi dans les zones les plus directement touchées par les combats armés.



You Too, Kharkiv, Ukraine



Roumanie : fondation MEV / 30 ans de service



Ukraine : visite de Lena, You too, Ukraine



## RÉPUBLIQUE DÉMOCRATIQUE DU CONGO



RDC : Docteur Tony Elonge et Natacha, son épouse

*La Gerbe* a soutenu l'avancement des travaux de **chambres d'accueil** à l'**Institut Supérieur Technique du Sankuru (ISTSAN)** ainsi que le **forage d'un puits sur site**. La prochaine étape de cette institution de la ville de Lodja est de rendre possible l'**accueil d'étudiants venus de loin et possédant peu de moyens**.

A l'hôpital **Otema**, un nouveau **kit de batteries et panneaux solaires** a été financé par *La Gerbe*, renforçant l'autonomie en énergie de l'institution.

A Tshudi Loto, à 220 km de Lodja, l'hôpital général a besoin de travaux de restauration. *La Gerbe* a financé le **lancement des travaux d'un nouveau pavillon**. Cet hôpital a été la première institution soutenue par *La Gerbe* à partir de 2014.

## CAMEROUN

En 2024, le projet *MAP FARESO* (Famille – Rencontre - Solidarité) a franchi une étape importante avec l'**envoi d'un conteneur de matériel** destiné à l'association. Nous avons également été encouragés par le succès des tests des machines conçues pour la **dessiccation du manioc**, élément central du *MAP* en faveur de l'**autonomie alimentaire** de *FARESO*.

## SOUTIENS EXCEPTIONNELS

### MAROC

En septembre 2023 un séisme frappe l'ouest du Maroc, causant la **perte de près de 3000 vies** et faisant de nombreux blessés. Par l'intermédiaire d'un de nos anciens correspondants, *La Gerbe* a pu financer l'**achat de plusieurs dizaines de tentes, de bâches et de réchauds à gaz** pour la région de Taroudant. Le tremblement de terre ayant entraîné l'effondrement de nombreuses maisons, l'aide procurée par *La Gerbe* en début d'année 2024, aura permis **de mettre à l'abri les sinistrés, de protéger leurs effets personnels et d'aménager des espaces d'accueils, en attente de la reconstruction complète des bâtiments détruits**.

### MAYOTTE

Suite au cyclone *Chido*, *La Gerbe* a exceptionnellement apporté un soutien ponctuel à « **Graine De Maesha** » un acteur local reconnu pour son travail éducatif de long terme auprès des plus vulnérables. Grâce à sa réactivité, elle a pu fournir **de l'eau et de la nourriture à plus de 1000 personnes** de son entourage immédiat. Fondée il y a 10 ans, cette association tisse chaque jour des liens de qualité avec les oubliés de ce département, le plus pauvre de France.



Le chantier d'insertion est un dispositif incluant un contrat de travail et un accompagnement social et professionnel. Il s'adresse à des personnes éloignées du marché du travail.

Pour entrer sur le chantier d'insertion, chaque candidat doit réunir des critères tels que le fait de bénéficier des minimas sociaux, habiter dans un quartier prioritaire... Pour vérifier son éligibilité, il doit s'inscrire sur le site de la plateforme de l'inclusion et obtenir un agrément : Le Pass IAE.

En 2024, nous avons accueilli **71** personnes sur le chantier d'insertion, ce qui représente **27,7** équivalents temps plein.  
Tous les salariés ont une adresse ou une domiciliation dans les Yvelines.

### QUI SONT-ELLES ?

|   |     |
|---|-----|
| Femmes  | 33% |
| Salariés résidant en Accueil Hébergement Insertion (AHI) et en logement adapté**                              | 53% |
| Personnes en situation de handicap  | 15% |
| Personnes sous main de justice  | 11% |
| Personnes en recherche d'emploi depuis plus de deux ans (Inscrits ou non à Pôle emploi)                       | 34% |
| Allocataires du RSA   | 54% |
| Bénéficiaires de l'ASS  | 3%  |
| Jeunes (< 26 ans)   | 21% |
| Résidents QPV   | 30% |
| Part de salarié.e.s travailleur.se.s réfugié.e.s/ bénéficiaires de la protection internationale et temporaire | 48% |
| Part de salariés résidant en campements illicites   | 1%  |
| Salarié.e.s ayant un niveau de qualification inférieure au CAP  | 80% |
| Séniors   | 18% |
| Autres : Jeunes issus de l'ASE  | 4%  |



### SYNTHÈSE DES ACTIVITÉS DE L'ANNÉE 2024

Bien que nos effectifs soient en augmentation en 2024 par rapport aux autres années, 3 faits ont entraîné un manque de personnel en relation avec une activité très chargée.

• **Premier trimestre 2024** : Cinq salariés en parcours ont contribué aux activités de l'EBE aux Mureaux, notamment par les collectes de cartons, en assurant les postes d'opérateur machine ou de couturier dans le cadre de l'activité Cop'o. Ils n'étaient donc pas présents à la Gerbe. En avril, deux d'entre eux ont été embauchés en CDI (un encadrant et un



opérateur sur machine) dans cette structure tandis que les autres ont repris leurs activités sur le chantier insertion.

• **L'accueil de jeunes en difficulté** : Plusieurs jeunes avec des problématiques judiciaires et une faible expérience professionnelle faisaient partie des effectifs cette année. Un cumul important de difficultés telles qu'une méconnaissance des codes de l'entreprise, l'absentéisme, les addictions, un mal-être général, nous a conduit à ne pas renouveler leur contrat.

• **La santé des salariés** : a été un élément très en relief cette année. Plusieurs de nos salariés ont connu de longues périodes d'arrêt maladie. En effet, une part importante du personnel en parcours est fragile en raison d'histoires migratoires très difficiles qui laissent des traces sur leur santé. D'autres salariés ont été usés par d'anciennes activités professionnelles et doivent revisiter leur projet professionnel

• **Les temps de formation** : afin d'éviter des ruptures de parcours pour ceux qui choisissent d'acquérir des diplômes, nous maintenons leur emploi pendant certaines parties de leurs formations, ce qui engendre une tension sur les effectifs disponibles pour les activités courantes.

## **RECRUTEMENT ET DIVERSIFICATION DANS LES PUBLICS ACCUEILLIS**

Après les années de la crise COVID, les recrutements se faisaient via le bouche-à-oreille, limitant la diversité. Une majorité de personnes provenait de foyers d'hébergement d'urgence de demandeurs d'asile et étaient allophones et peu de candidats étaient issus des quartiers prioritaires.

En 2024 nous avons pu organiser régulièrement des réunions d'informations collectives en collaboration avec France Travail ou des partenaires du territoire et accueillir des personnes en stage au sein de nos équipes. Cela nous a permis de retrouver une grande diversité dans nos équipes quant aux caractéristiques des personnes accueillies. La diversité enrichit les interactions et stimule l'apprentissage du français.



## **LORS DE L'ENTRÉE SUR LE CHANTIER INSERTION, QUELLES SONT LES PROBLÉMATIQUES RENCONTRÉES PAR LES SALARIÉS EN PARCOURS EN 2024 ?**

- L'accès au logement : 65% des personnes entamant un parcours sur le chantier énoncent des obstacles en matière d'accès au logement ayant un effet négatif sur leur capacité à retrouver un emploi.
- L'aspect linguistique : la maîtrise insuffisante du français reste un obstacle majeur à l'insertion sociale et professionnelle des primo-arrivants sur le territoire. Nous avons par ailleurs adapté notre offre de service car cette problématique touche également des personnes ayant été scolarisées en France, mais de manière chaotique. Il s'agit par exemple de jeunes issus de l'ASE.
- L'insertion professionnelle des primo-arrivants reste spécifique car leur situation déjà complexe cumule encore des incertitudes administratives. Ils traversent des périodes de plusieurs mois pendant lesquelles leurs documents de séjour sont périmés et le renouvellement tarde à arriver. Cette situation compromet leur chance de rentrer en formation ou de trouver un emploi.





## ALORS QUELLE EST NOTRE STRATÉGIE ?

Nous cherchons le développement des compétences pour les salariés en insertion en offrant un parcours progressif et personnalisé, visant à maximiser leurs chances de réussite professionnelle. Ce parcours se décompose en trois étapes clés :

### 1. Renforcement linguistique pour les personnes allophones et les personnes illettrées :

Nous proposons une offre de service comprenant des cours de français adaptés en interne, puis en externe, permettant aux salariés d'acquérir ou de consolider les compétences linguistiques essentielles pour leur intégration professionnelle (notamment en passant progressivement des niveaux de langue : DILF, DELF...)

### 2. Préformation ciblée si nécessaire :

Suite à l'acquisition des savoirs de base, nous orientons les salariés vers des préformations spécifiques. Ces modules visent à développer les compétences fondamentales nécessaires dans leur domaine professionnel cible et à les préparer efficacement à une formation qualifiante.

### 3. Formation qualifiante ou recherche d'emploi direct :

L'objectif final est d'accompagner les salariés vers un emploi durable et parfois il est nécessaire de passer par des formations qualifiantes, leur permettant d'obtenir une certification reconnue.

Cette approche séquentielle et adaptée permet une montée en compétences progressive et solide, augmentant significativement les chances de sortie positive vers l'emploi ou une formation qualifiante.

## VOICI LES RÉSULTATS OBTENUS

| RÉCAPITULATIF DES SORTIES  |           |     |
|--|-----------|-----|
| Type   | Nb        | %   |
| Emploi durable   | 9         | 33% |
| Emploi de transition   | 1         | 4%  |
| Sorties positives  | 10        | 37% |
| Sorties dynamiques (emploi durable + emploi de transition + sorties positives) | 20        | 74% |
| Autres sorties   | 7         | 26% |
| <b>Total sorties prises en compte</b>  | <b>27</b> |     |
| <b>Non prise en compte</b>   | <b>5</b>  |     |
| <b>Total global de sorties</b>   | <b>32</b> |     |

Avec 3.4 tonnes de matériel collecté par jour en moyenne et des ventes encore en progression, 2024 a été encore une belle année.

### GESTION ET VIE DU MAGASIN

Dix ans après l'ouverture officielle de la ressourcerie (novembre 2014), les résultats sont toujours en progression, avec même un nouveau record mensuel de chiffre d'affaires au mois d'octobre. Belle occasion de réunir les équipes bénévoles et les salariés en insertion autour de temps conviviaux pour fêter cela !

Il est vrai que durant ces 10 années, les différentes équipes ont toujours œuvré avec soin pour que le magasin soit présenté à la clientèle dans les meilleures dispositions possibles d'accueil, avec une créativité et des univers constamment renouvelés et réassortis, des animations pour les enfants, des lieux quotidiennement nettoyés... En respectant fidèlement une politique de prix bas qui « choque positivement » les esprits de nos visiteurs et qui font peu à peu la réputation des ressourceries de façon générale ! Un fait notable depuis cette année 2024, les gens viennent de plus en plus nombreux dans ces lieux liés au réemploi, avec un facteur marquant : une population de plus en plus jeune fréquente les ressourceries ou recycleries, nous l'avons bien constaté !

Notre ressourcerie a ouvert ses portes à d'autres opportunités tout au long de l'année : nous avons poursuivi l'accueil et les échanges avec plusieurs porteurs et porteuses de projets (ressourcerie, repair café, tiers-lieux) dont certain(e)s ont même déjà inauguré leurs lieux (ex : « *Le Grenier* » à St Cyr l'Ecole, « *1000 Mains et Merveilles* » à St Germain-En-Laye). En juin, notre ressourcerie était présente à Paris au « *Festival de la Récup* » qui se tenait dans un nouveau lieu haut en couleurs, réunissant le temps d'un gros week-end de nombreux acteurs solidaires autour du réemploi.

| Arrivage (en tonnes)                 |              | RÉEMPLOI (EN TONNES) |              |              | Déchets     |
|--------------------------------------|--------------|----------------------|--------------|--------------|-------------|
|                                      |              | Humanitaire          | Ventes       | Recyclage    |             |
| <b>TOTAL</b>                         | <b>886,9</b> | <b>127,7</b>         | <b>256,5</b> | <b>415,8</b> | <b>53,4</b> |
| <b>Mobilier</b>                      | 290,9        | 19,8                 | 98,5         | 175,7        | 0           |
| <b>Textile</b>                       | 168,2        | 46,6                 | 13,1         | 97,3         | 0           |
| <b>Livres</b>                        | 133,4        | 0,3                  | 11,6         | 98,7         | 0           |
| <b>Brocante</b>                      | 204,3        | 39,7                 | 98,3         | 0            | 53,4        |
| <b>Jouets</b>                        | 23,6         | 4,3                  | 22,1         | 5,6          | 0           |
| <b>Electroménager, multimédia...</b> | 46,3         | 5,9                  | 10,5         | 27,9         | 0           |
| <b>Autres</b>                        | 20,1         | 11,1                 | 2,4          | 10,5         | 0           |



Inauguration d'une nouvelle ressourcerie partenaire, Le Grenier



Festival de la Récup



## Arrivages de matériel

En 10 ans, les flux collectés ont été multipliés par 3,5 : d'un peu moins d'une tonne collectée par jour d'ouverture, nous sommes passés à presque 3,5 tonnes ! Pour faire face à cet afflux croissant de matériel collecté, il a fallu s'adapter, se réorganiser, faire des travaux, s'équiper en matériel adéquat, et étoffer les équipes de salariés et de bénévoles sans lesquels tout cela ne serait pas possible.

## EVOLUTION CHIFFRE D'AFFAIRES VENTES MAGASIN

| VENTES MAGASIN RESSOURCERIE € |         |         |         |         |         |         |         |         |         |
|-------------------------------|---------|---------|---------|---------|---------|---------|---------|---------|---------|
| 2024                          | 2023    | 2022    | 2021    | 2020    | 2019    | 2018    | 2017    | 2016    | 2015    |
| 466 789                       | 440 621 | 386 033 | 345 088 | 241 541 | 256 003 | 214 432 | 196 762 | 164 201 | 106 247 |
| N / N-1                       | 5,9     | 14,1    | 11,9    | 42,9    | -5,6    | 19,4    | 9       | 19,8    | 54,5    |



Equipe de la vente spéciale linge ancien.



Equipe du tri brocante



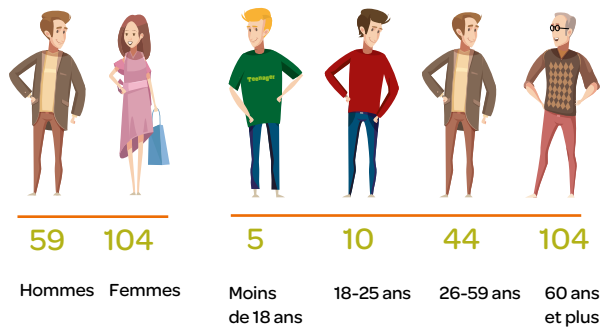
Préparation des playmobils pour la vente



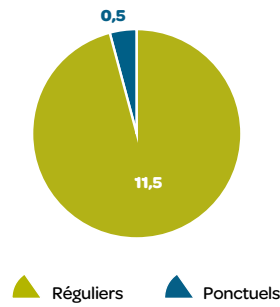
Une équipe de collecte de matériel

## PROFIL BÉNÉVOLAT

Selon le sexe, l'âge et le type



## NOMBRE ETP



21 870 heures  
12 ETP  
163 bénévoles

En 2024, **39 nouvelles personnes** se sont proposées comme bénévoles. Parmi eux, les durées d'engagement ensuite sont variables : 18 sont encore présents fin décembre en « longue durée ». Certains sont non-francophones en attente de régularisation : venir aider pendant quelques mois aide à lutter contre l'isolement, pratiquer le français et se savoir utile. Une grande partie des bénévoles sont de jeunes retraités, mais certains sont en emploi ou étudiants la semaine et viennent aider à la ressourcerie le samedi. Des rencontres ont rassemblé les bénévoles autour de sujets concernant la vie de l'association, comme la visite de l'atelier Cop'O, l'interview de notre partenaire Tony Elongé, une soirée film « *Le chant des vivants* ». En plus petits groupes ont eu lieu la *fresque du climat* et sa suite l'*atelier 2 tonnes*.



Quelques-uns des « collect'Or » (bénévoles des collectes de matériel)

## SENSIBILISATION ET ACCUEIL DE GROUPES

La collaboration avec de grandes entreprises continue via des plates-formes (*Wenabi...*) et permet d'accueillir de nombreux bénévoles ponctuels, principalement au tri de playmobils. Les partenariats avec l'*Esat d'Ecquevilly* et le service *Rosanna de l'EANM Hardricourt* se poursuivent à raison d'un passage par semaine de plusieurs personnes en situation de handicap avec leur éducateur/trice. Les groupes de jeunes « *passports citoyens* » des Mureaux sont de nouveau venus visiter *La Gerbe* comme chaque été.

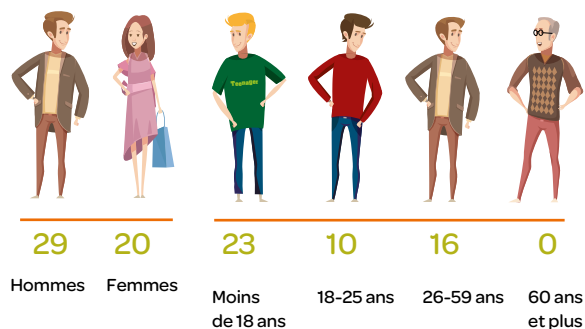


Le bénévolat, c'est aussi des temps conviviaux

## STAGIAIRES

*La Gerbe* a accueilli **48 stagiaires, 1 service civique**. La nouveauté de l'année est l'accueil de stagiaires « *découverte métiers* » de classes de seconde, du fait que les lycéens de 2<sup>nde</sup> doivent désormais tous faire une période de stage obligatoire fin juin.

**PROFIL** Selon le sexe, l'âge et le type



|                 |           |
|-----------------|-----------|
| Découverte      | 19        |
| Insertion       | 10        |
| Professionnel   | 13        |
| Justice         | 5         |
| Permis          | 1         |
| Service civique | 1         |
| <b>TOTAL</b>    | <b>49</b> |

2 242 heures  
1,2 ETP  
48 stagiaires  
1 service civique





## DÉVELOPPEMENT DE L'ACTIVITÉ COP'O

L'activité *COP'O* est née à *La Gerbe* dans le cadre d'une réflexion sur la valorisation du gisement de cartons usagés. Fin 2021, la mission de structurer cette nouvelle filière a été confiée à Muriel Schoumacher. Aujourd'hui, *COP'O* produit une litière alternative animale à partir de cartons usagés collectés sur le territoire. Les salariés de *La Gerbe* ont développé le modèle économique et mis en place une unité pilote initialement installée à la pépinière d'entreprises des Mureaux. Dès le départ, la décision a été prise de transférer cet atelier à l'*EBE Mur'envol* à son ouverture.

**Ce transfert a été effectif fin mars 2024**, permettant ainsi à une dizaine de nouveaux salariés embauchés par *Mur'envol* de rejoindre le pôle *COP'O*, dont deux anciens de *La Gerbe*, garantissant ainsi la continuité et la transmission des compétences. ***La Gerbe* a également cédé à *Mur'envol* un broyeur, un atelier couture dédié à la confection des sacs en toile de jute, une presse à balle et un véhicule utilitaire.**

Ce transfert représente une opportunité de consolidation et de développement pour *Mur'envol*, qui lors de l'inauguration en septembre, a notamment exprimé sa reconnaissance envers *La Gerbe* pour cette transmission clé en main de l'atelier *COP'O*.

## AMÉLIORATION DES CONDITIONS DE TRAVAIL, RÉDUCTION CARBONE ET ÉCO-RESPONSABILITÉ

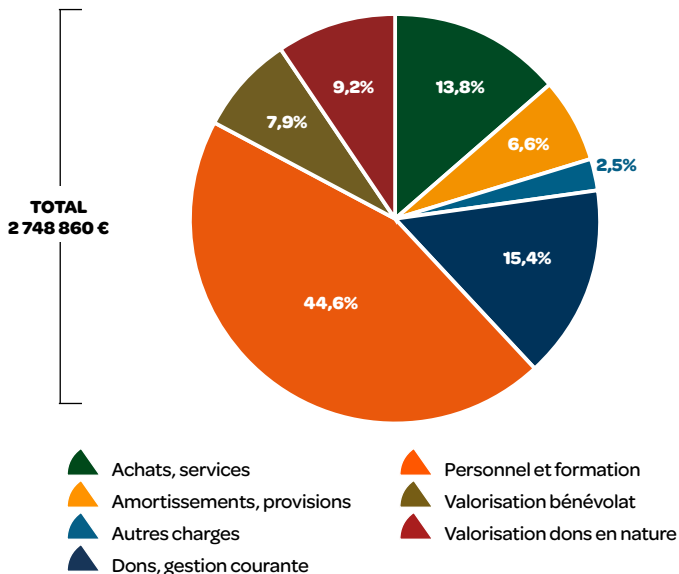
Début 2024, une **nouvelle salle de pré-tri de vêtements** a été mise en service, améliorant nettement les conditions de travail dans cet atelier. Dans cette même optique, des **chariots avec fonds mobiles** ont été achetés pour l'atelier livres. Enfin, **l'ensemble des fenêtres des pièces chauffées du 13 rue des Fontenelles ont été changées**, afin d'améliorer les conditions de travail et de diminuer la consommation électrique. Ces travaux font partie d'un plan d'amélioration commencé depuis plusieurs années : installation d'éclairages basse consommation (2019), réfection de l'isolation des faux plafonds des pièces chauffées (2022), installation de pompes à chaleur (2021, 2023).



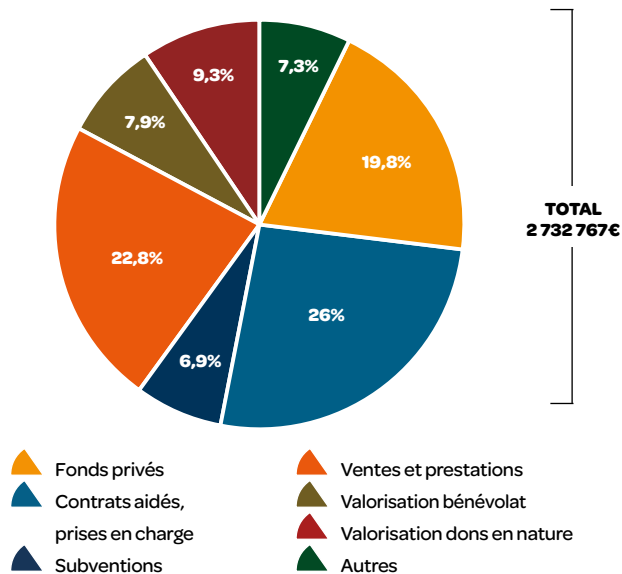


## ECQUEVILLY

Répartition des charges

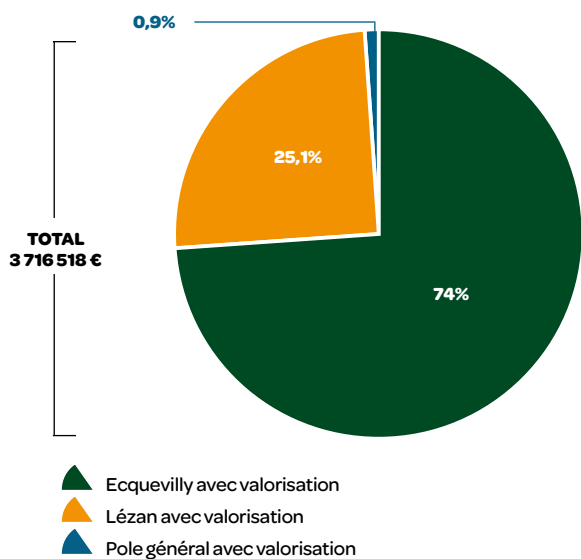


Origine des produits

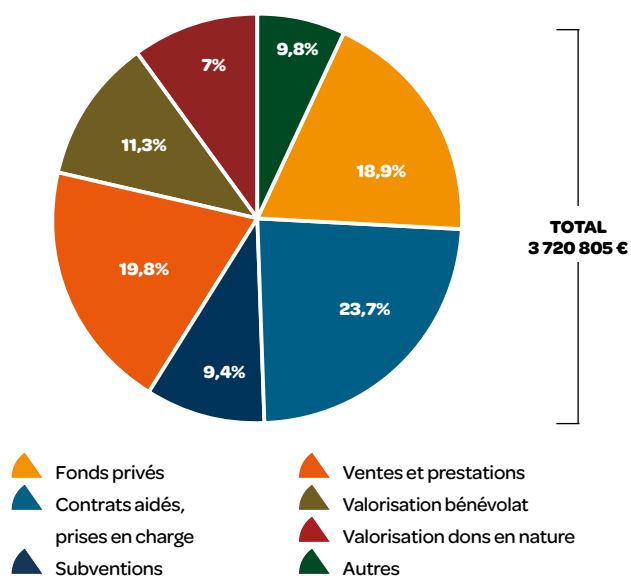


## LA GERBE CONSOLIDÉ

Répartition des charges



Origine des produits



Le résultat de l'exercice 2024 est de + 4 287 € qui se répartit de la façon suivante :  
 Ecquevilly : - 16 094 €    Lézan : + 19 112 €    Pôle général : + 1 269 €

Pour donner une image la plus fidèle possible, ces graphes tiennent compte des dons en nature ainsi que du bénévolat. Du côté des charges, cela représente le salaire qu'il aurait fallu verser si cette activité avait été réalisée par un salarié. Ce même montant apparaît ensuite dans les produits (il matérialise le fait que le bénévole a fait don à l'association du montant que représente son activité). Les dons en nature faits à l'association représentent les dons de matériel pour la ressourcerie à destination de la solidarité internationale. La valorisation de ces produits correspond à leur valeur de stock lorsqu'il s'agit de dons d'entreprises, ou à la valeur mentionnée sur les documents douaniers lors de l'envoi vers nos partenaires.

Les comptes de l'association sont établis par un cabinet comptable et vérifiés par un commissaire aux comptes.